

IVT 665

ELEKTRO STANDARD



Montage- anleitung

**Anleitung zur Umrüstung von Produktreihe 3000
auf IVT 665 / Elektro Standard**

Anleitung zur Umrüstung von Produktreihe 3000 auf 5000

Schritt 1

1. Unterbrechen Sie die Stromzufuhr zum Kessel, indem Sie die Sicherungen im Schaltschrank entfernen.
2. Stellen Sie das Wasser am Haupthahn ab.
3. Stellen Sie die Gaszufuhr am Haupthahn ab.
4. Nehmen Sie die Frontverkleidungen (1, 2, 3, 4) ab.



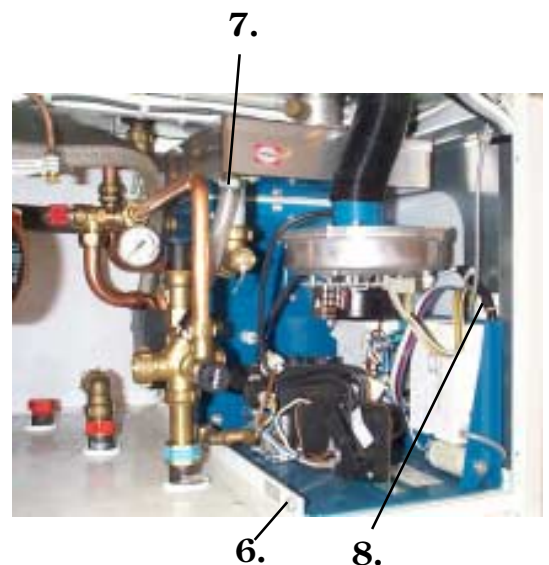
Schritt 2

1. Nehmen Sie die Schutzverkleidung (5) für den Brenner ab.
2. Entleeren Sie das Wasser aus dem Kessel.



Schritt 3

1. Lösen Sie mit Hilfe eines Schlüssels (Größe 10) die vordere Befestigungsschraube am Gaskessel (6). Bewahren Sie die Schraube auf.
2. Nehmen Sie den Abflussschlauch vom Kessel ab (7).
3. Trennen Sie alle vier elektrischen Anschlüsse (8).



Schritt 4

1: Lösen Sie die Rohrverbindungen (9, 10) am Gaskessel. Demontieren Sie das Abwasserrohr.



Schritt 5

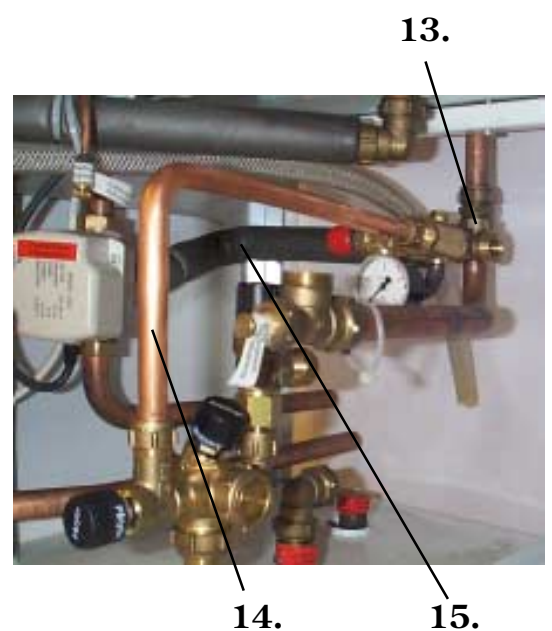
1: Nehmen Sie vorderen und hinteren Luftkanal ab (11, 12). Demontieren Sie das hintere Rohr mit einem 1/4"-Schlüssel oder einem Maulschlüssel (Größe 7).

2: Entnehmen Sie den Gaskessel.



Schritt 6

1: Demontieren Sie Sicherheitsanschluss (13), Füllrohr (14) und Steigleitungsrohr (15). Demontieren Sie Fühler 3 (Vorlauf).



Schritt 7

- 1: Bohren Sie 350 mm von der Vorderkante direkt hinter der Kaltwasserarmatur Löcher für die Halterung des Kondenswasserbehälters. Nieten Sie die Abdeckung fest.



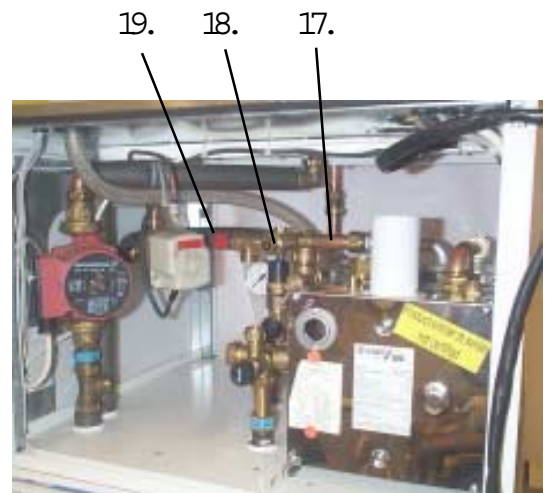
Schritt 8

- 1: Setzen Sie den neuen Kessel ein. Lösen Sie die Befestigungsschraube leicht. Hinweis: Achten Sie darauf, dass alle Elektroanschlüsse frei zugänglich sind.
- 2: Schrauben Sie die beiden KRK-Anschlüsse (16) auf der Steig- und Rückleitung per Hand fest.



Schritt 9

- 1: Montieren Sie ein 90-mm-Kupferrohr (17) am Gaskesselausgang. Befestigen Sie am Kupferrohr zunächst den Sicherheitsanschluss (18) und anschließend das Steigleitungsrohr (19) mit Stützringen. Lösen Sie die Anschlüsse am Dreiwegeventil, um das Ventil drehen zu können. Befestigen Sie Fühler 3 (Vorlauf) mit Klebeband am Kupferrohr. Sichern Sie die Verbindung mit einem Kabelbinder. Montieren Sie das Rohr zwischen Sicherheitsanschluss und Dreiwegeventil. Ziehen Sie anschließend alle Verbindungen fest. Schneiden Sie die vorhandene Isolierung auf und isolieren Sie die Rohre vom Gaskessel zum Dreiwegeventil. Verwenden Sie dazu einen Kabelbinder oder Isolierband.



Schritt 10

1: Kürzen Sie das Abwasserrohr (20) vom 2,5-Bar-Sicherheitsventil um 40 mm. Falls erforderlich, bringen Sie einen neuen Stützring an. Montieren Sie das Abwasserrohr (21) vom 9-Bar-Sicherheitsventil. Montieren Sie das Füllrohr (22) zwischen Kaltwasserarmatur und Sicherheitsanschluss. Montieren Sie das Rohr zwischen Entlüftungsventil und Gaskessel einlass (23). Verwenden Sie eine 3/4"-Dichtung zwischen Gaskessel und Rohr.



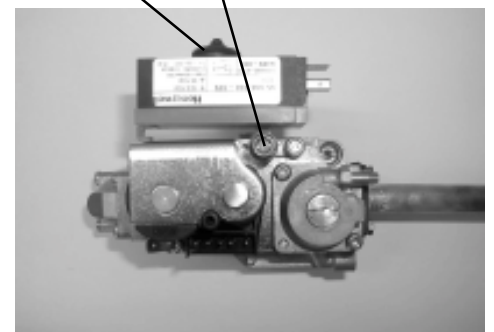
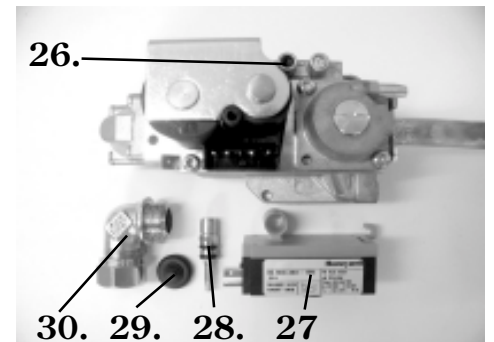
Schritt 11

1: Montieren Sie den Rauchgaskanal (24). Dabei empfiehlt sich der Einsatz von Schmiermittel, damit sich die Gummidichtungen nicht verschieben. Bringen Sie daraufhin den Ansaugkanal an (25). Um die Montage zu vereinfachen, schneiden Sie den Kanal ganz unten etwa 5 mm lang an. Schrauben Sie anschließend den Ansaugkanal von oben auf. Die Anschlüsse im Kompressorregal werden später beschrieben.

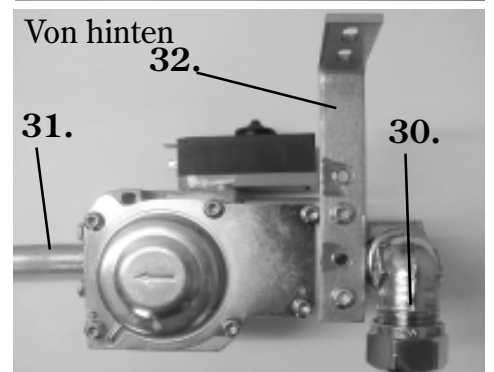


Schritt 12

1: Lösen Sie die Einstellschraube (26). Verwenden Sie diese nicht weiter. Montieren Sie den Gasdruckwächter (27) mithilfe einer neuen Messing-Einstellschraube (28). Benutzen Sie einen Ringschlüssel (Größe 9). Lösen Sie die Mittelschraube mit einem Kreuzschraubendreher, während Sie mit dem Ringschlüssel gegenhalten. Dadurch verhindern Sie, dass sich die Messinghülse beim Justieren mitdreht. Setzen Sie auf den Gasdruckwächter eine Gummikappe (29) auf.

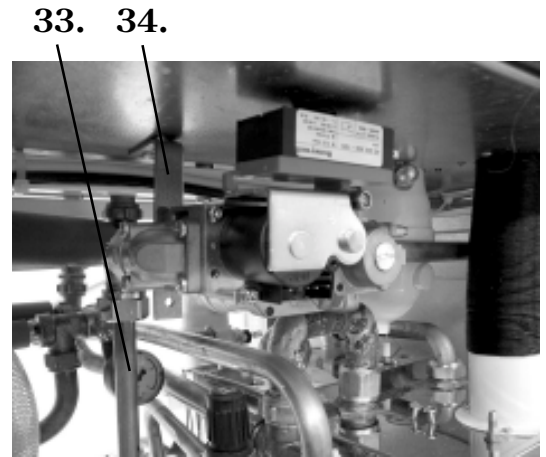


Montieren Sie das Winkelstück mit dem Anschluss für ein 12-mm-Rohr (30). Befestigen Sie das Rohr zwischen Block und Gaskessel (31). Verwenden Sie dabei die beiden viereckigen schwarze Dichtungen, zwischen die Sie eine Drosselscheibe legen. Schrauben Sie das Winkeleisen (32) an den zwei Löchern fest. Benutzen Sie die am besten geeigneten Löcher.



Schritt 13

1: Schrauben Sie den Gasblock am Gaskessel fest. Benutzen Sie dabei die im Lieferumfang enthaltene Fieberdichtung. (Sie befindet sich unter der Schutzabdeckung am Gaskessel.) Montieren Sie provisorisch das Rohr zwischen Gasblock und alter Gaszufuhrleitung (33). Dieses Rohr muss möglicherweise gekürzt werden. Verbinden Sie die Rohre mithilfe der beiliegenden Klemmringverbindung. Richten Sie die Löcher mit dem Winkeleisen an der Decke aus (34). Bohren Sie Löcher mit einem 3,2-mm-Bohrer. Schrauben Sie das Winkeleisen mit zwei großen Torxschrauben fest und ziehen Sie alle Anschlüsse nach.

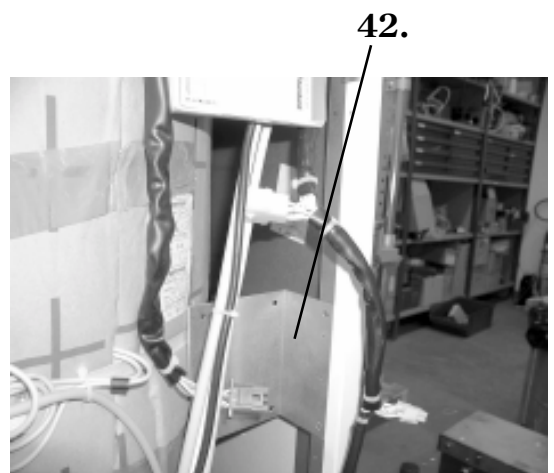
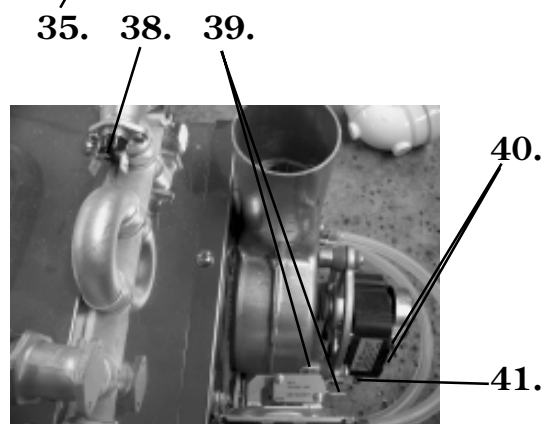
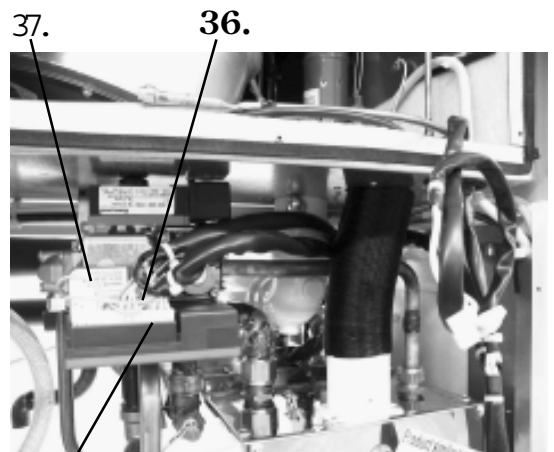


Schritt 14

1: Befestigen Sie die Elektronikeinheit (35) am Gasblock. Schließen Sie Zündkerze und Zündkabel an. Befestigen Sie den 12-poligen Molexanschluss des Kabelbaums an der Elektronikeinheit (36). Stellen Sie den Erdungsanschluss für den Block links neben der Elektronikeinheit her (37). Schrauben Sie die Deckplatte über der Elektronikeinheit fest. Hinweis: Drücken Sie die Schraube nach unten, bevor Sie die Platte aufsetzen. Führen Sie die Schraube zwischen die Kabel und ziehen Sie sie fest. Drücken Sie die Platte fest auf, um sie in die richtige Position zu bringen. Ziehen Sie die Schraube nach. Verlegen Sie den Kabelbaum zwischen Rauchgas- und Ansaugkanal. Ziehen Sie die Kabel mit der Bezeichnung 79 und 87 über eine Durchführung im Regal nach oben und dichten Sie sie mit einer Gummitülle am Kabelbaum ab. Verlegen Sie die verbleibenden Teile des Kabelbaums (6- und 8-poliger Anschluss sowie 4 Flachstecker) unter dem Regalfach.

2: Schließen Sie das Kabel mit der Bezeichnung 83 sowie den blauen Nullleiter an den Überhitzungsschutz an (38). Hier spielt die Kabelanordnung keine Rolle. Verbinden Sie die Kabel mit der Bezeichnung 85, 89 und 78, 88 mit dem Differenzdruckwächter am äußersten Anschluss (39). Die Kabelanordnung spielt hier ebenfalls keine Rolle.

3: Schließen Sie das Kabel mit der Bezeichnung 82, 83 sowie 77 und den blauen Nullleiter an das Rauchgasgebläse an (38). Hier spielt die Kabelanordnung ebenfalls keine Rolle. Verbinden Sie abschließend das Erdungskabel (41).

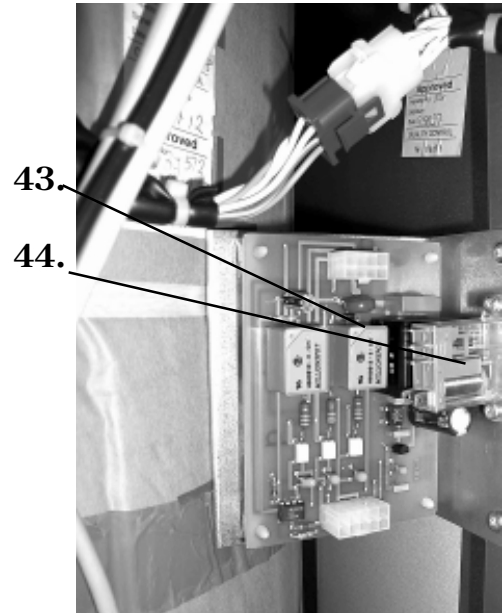


Schritt 15

1: Bringen Sie das PWM-Blech (42) ca. 260 mm unter dem Regal an, in dem sich der Gaskessel befindet. Bohren Sie 3,2-mm-Löcher und schrauben Sie das Blech an.

Schritt 16

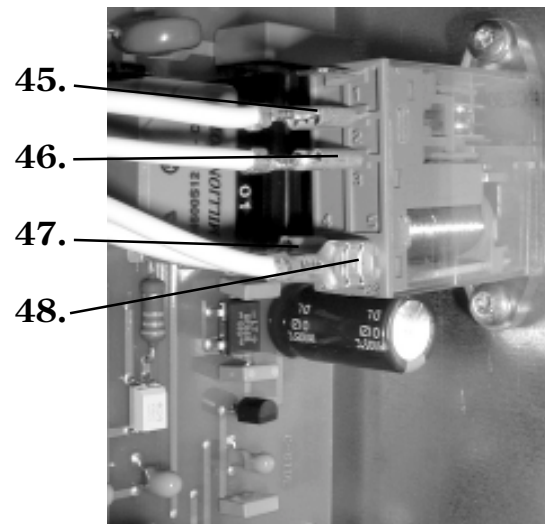
1: Montieren Sie die PWM-Karte (43) mithilfe der vier Abstandsstücke aus Kunststoff. Positionieren Sie das Minirelais (44) mittig vor dem Transformator. Bohren Sie 2,8-mm-Löcher und schrauben Sie es fest.



Schritt 17

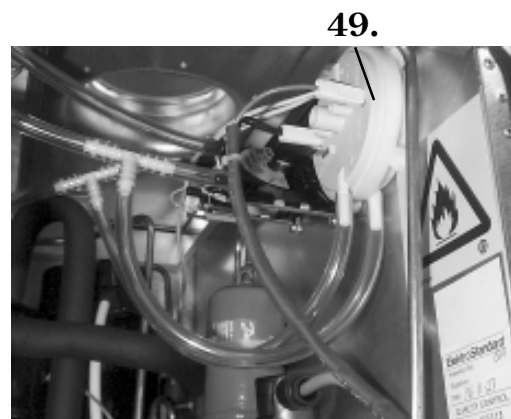
1: Der Anschluss der vier Flachstecker wird folgendermaßen vorgenommen: Kabel 88 (45), Kabel 90 (46), Kabel 78 (47), Kabel 89 (48).

2: Schließen Sie den neuen vielfarbigen Kabelbaum ganz unten an der PWM-Karte und den 8-poligen Molexanschluss ganz oben an der PWM-Karte an. Verbinden Sie darüber hinaus den 6-poligen Anschluss. Bei diesen Anschlüssen sind Verwechslungen nicht zulässig.

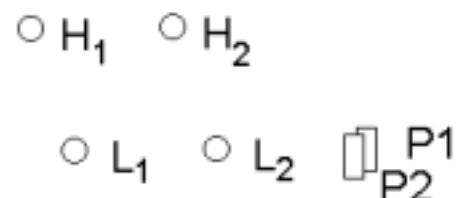


Schritt 18

1: Bohren Sie zwei 2,8-mm-Löcher für den weißen Differenzdruckwächter (49) in das Kompressorregal (neben den anderen beiden). Verbinden Sie Kabel 78, 79 mit Nr. 2 und Kabel 87 mit Nr. 3.

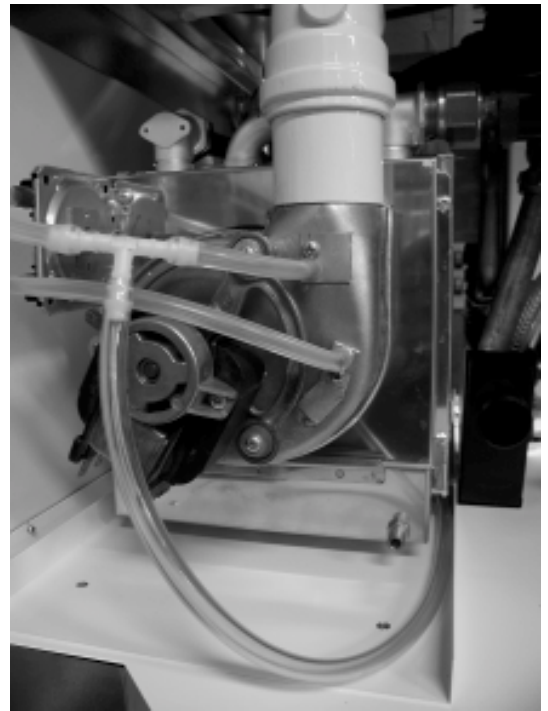


2: H1 wird per T-Verbindung an P2 angeschlossen.
L2 wird per T-Verbindung an P1 angeschlossen.



Schritt 19

- 1: Schneiden Sie den obersten Schlauch zum Differenzdruckwächter für das Rauchgasgebläse ab. Bringen Sie eine T-Verbindung an und setzen Sie ein Schlauchstück von 700 mm Länge auf. Verlegen Sie den Schlauch unter dem Gaskessel unmittelbar neben der Leiste (siehe Abbildung).



- 2: Trocknen Sie das Blech und montieren Sie die Befestigungsplatte für den Kabelbinder. Befestigen Sie den Schlauch mit einem Kabelbinder und verschließen Sie ihn (siehe Abbildung).



Schritt 20

- 1: Einige Modelle des 3000er Kessels verfügen nicht über eine Schlauchhalterung. Wenn dies der Fall ist, entfernen Sie das Gebläse und montieren Sie es laut gesonderter Anleitung (Art.nr. 9817606). Montieren Sie den kurzen schwarzen Schlauch am Rauchgaskanal und befestigen Sie beide Schläuche an der Schlauchhalterung.



Schritt 20

- 1: Erden Sie sich.
- 2: Schrauben Sie die Steuerkarte ab.
- 3: Wechseln Sie das PROM aus.
- 3: Verbinden Sie den neuen vielfarbigen Kabelbaum mit den Anschlüssen P6 und P8 der Steuerkarte.
- 4: Bringen Sie die Steuerkarte wieder an.
- 5: Wechseln Sie den Filter.

Schritt 21

- 1: Testen Sie die Ausrüstung laut Protokoll.

Materialliste

Art.n.r	Komponente	Menge	Schritt
9204649	Blindniete TLP/429-BS	2	7
9518195	Gaskessel	1	8
9317932	Mutter mit Klemmring KRK 22-R20	2	8
9314273	Gerades Rohr D=22, L=90	1	9
9317927	Steigleitungsrohr 22 mm	1	9
9805775	Stützring 22 x 1,0	2	9
9509598	Mutter 22 mm Klemmring (Conex)	3	9
9509599	Klemmring 22 mm (Conex)	3	9
9806224	Kabelbinder 195 x 4,7	4	9
9805184	Rohrisolierung	0.5	9
9805775	Stützring 22 x 1,0	3	10
9806181	Stützring 15 x 1 x 20	2	10
9317929	Füllrohr 15 mm	1	10
9510070	Mutter Conex 15 mm Klemmring	2	10
9510071	Schneidring Conex 15 mm Klemmring	2	10
9509598	Mutter 22 mm Klemmring (Conex)	1	10
9509599	Klemmring 22 mm (Conex)	1	10
9317928	Rohr zwischen Ventilation und Gaskessel	1	10
9517996	Fiberdichtung 3/4"	1	10
9517557	Ventilationsschlauch verbrauchte Luft 50 x	1	11
9518205	380	4	11
9318204	Dichtung Rauchgaskanal TV Rauchgaskanal	4	11
9518095		1	12
9518173	Gasdruckwächter	1	12
9510960	Gasblock TV	1	12
9318129	Membrandurchführung D16	1	12
9218199	Befestigung für Gasventil	1	12
9317853	Winkelstück Außengew. 12 x R15	1	12
9518207	Gasrohr Block Kessel Prod.mod. Dichtungssatz: 2 Dichtungen und Drosselscheibe	1	12

9208827	Schraube M4 L=8 mm	4	12
9212495	Schraube RTS 4,2 x 9,5 Torx mit Flügeln	2	12
9518209	Fiberdichtung 1/2"	1	13
9318042	Rohr für Gaszufuhrleitung	1	13
9518184	Gerade Klemme-Klemme	1	13
9212495	Schraube RTS 4,2 x 9,5 Torx mit Flügeln	2	13
9817808	Kabelbaum für PWM-Einheit	1	14
9418172	Elektronikeinheit	1	14
9418171	Zündkerzensatz	1	14
9318037	Halteplatte für PWM-Karte	1	15
9212495	Schraube RTS 4,2 x 9,5 Torx mit Flügeln	2	15
9807448	Befestigung Abstandsstück Typ 1	4	16
9412064	Minirelais	1	16
9209881	Kleine Schrauben	2	16
9209881	Kleine Schrauben	2	18
9514409	Differenzdruckwächter	1	18
9509470	Schlauchnippel	2	18
9506215	Halteplatte	1	19
9802394	Kabelbinder	1	19
9518208	Dichtungsstopfen	1	19
9818201	Schlauch	0,7	19
9509470	Schlauchnippel	1	19
9817606	Montageanleitung	1	20
9517558	Ventilationsschlauch Abgase	1	20
9517486	Schlauchhalterung	1	20

Verschiedene Werkzeuge

Tape, U-Ringschlüssel Nr. 7,9; Rauchgasinstrument, Bohrer 2,8 und 3,2 mm

Handbuch für Modell 665, diese Anleitung, Typenschild